



亞洲大學  
ASIA UNIVERSITY

## 校園災害管理緊急應變實施計畫

# 亞洲大學校園災害管理緊急應變實施計畫

## 壹、依據：

- 一、教育部構建校園災害管理機制實施要點。
- 二、本校實施狀況要點。

## 貳、目的：

旨在統籌運用學校整體資源與人力，建立災害管理運作機制，做好校園安全暨災害防救之減災、整備、應變與復原工作，俾防範於未然，並對突發之災害循緊急應變作業程序執行，以有效減低並杜絕校園災害，落實校園安全工作。

## 參、執行構想：

整合學校之特性與資源，設立本校校園安全暨災害防救通報中心（以下簡稱校安中心），納編相關成員編成決策小組、作業管制組、行政支援組、新聞組及指導諮詢組等，平時負責校園災害之減災、整備事宜並研訂應變及復原計畫，偶於校園災害發生時，能隨時視狀況召開決策小組會議，以有效處理校園災害事件，維護學生安全。（附件一：校安中心體系表）；（附件二：校安中心編組職掌表）

## 肆、具體做法：

本校將針對風災、水災、地震、火災、重大交通事、故集體食物中毒、法定傳染疾病、毒性化學物災害、自傷自殺、爆裂物、人為破壞與失竊事件、校園侵擾事件、校園建築設施傷害、性侵害（騷擾）、資訊安全等十五項常見校園災害致災源，由本校校安中心在減（杜）災、整備、應變、復原等四階段劃分，具體做法如后：

### 一、減災階段：

- （一）分析潛在災害原因（附件三：潛在災害分析表）
- （二）研訂減災計畫（附件四：減災計畫）
- （三）建立防災資源資料庫（附件五：防災資源資料庫）
- （四）建立校安中心通報及防救災支援網絡表（附件六：校安中心通報及防救災支援網絡表）
- （五）防災教育、訓練及觀念宣導：公告學校相關網頁並運用系大會、班會

(訓輔時間)或軍訓課程、不定期集會等時機宣導災害防救要領，或運用每年度「校園災害防災演練」宣導，期使師生具備災害防制觀念。

## 二、整備階段：

- (一) 研擬應變計畫：(附件七：應變計畫)
- (二) 訂定緊急應變流程：(附件八：緊急應變流程表)
- (三) 實施應變計畫演練：
  - 1. 沙盤推演：於每年九月份「校園災害管理教育宣導月」或預判可能發生災害之前，召集校安中心成員，依據應變計畫，就簡易要圖或模型進行推演，使各成員均能熟悉自己的掌職及行動概要。
  - 2. 幹部指揮演練：沙盤推演後，校安中心成員依狀況的誘導，在真正的時間、距離中，具體演練各項指揮、管制動作。期使成員演練或真實狀況發生時，各級幹部能指揮若定，從容應變。
- (四) 災害防救物資、器材之儲備：檢討設置若有則以補充需求以利應變時能不虞匱乏。
- (五) 預擬復原計畫：(附件九：復原計畫)
- (六) 避難所設施之整備與維護：行政支援組平時定期清查檢整逃生設施、緊急照明設備，以利應變時能不虞匱乏。

## 三、應變階段：

- (一) 應變程序：
  - 1. 值勤教官或學校負責人員接獲校安事件通報後，詳細記錄事件概要於值勤日誌中(依人、事、時、地、物、如何、為何)。
  - 2. 依據校園事件分類綱要，完成初步等級判定，若為乙級事件立即向軍訓室主任及學務長報告並請相關人員至事故地點協助處理，除向本校相關長官陳報外，並同時完成「校安即時通」線上回報(首報)並以電話向教育部校安中心報告。
  - 3. 若為乙級以上事件且可能引發媒體關注之事件，立即向軍訓室主任或學務長視需要緊急召回全體教官或職員，完成任務分工，並向學校各級長官回報。任務處理告一段落後實施續報。
- (二) 召開決策小組會議：視事件等級及視其發展，建請校長召開決策小組會議，依據應變計畫進行研討及責任分工，有效執行應變措施，適切掌握事件發展，減低災損。
- (三) 災情蒐集與損失查報：值勤教官依校安事件處理作業程序，詳細記錄事件過程，循電話向本校學務長等各及相關長官陳報及校安通報資訊系統向教育部校安中心回報。並密切掌握災情發展，實施災情統計及續報作業等。
- (四) 受災學生之應急照顧：迅速輔導學生進行安頓工作。並透過健康中心協

調專業社福組織或機構，進行照料及慰問。

- (五)救援物資取得與應用：由總務處統籌運用獲得之救援物資，嚴密規劃需求優先順序，務求公平合理，發揮最大效能。
- (六)配合地方政府等相關單位開設臨時收容所：請總務處協助提供水電充足活動空間較大之處。
- (七)復原工作之籌備：應變末期，適時建請校長召開決策小組會議，檢討修正預擬之復原計畫，研擬災損鑑定，復原預編列與執行，學生復課、及受災學生安置、就學援助等具體措施，並律定管制手段與時程，以便復原工作迅速有效，降低災變之衝擊。
- (八)災害應變過程之完整記錄：由作業管制組指派專人負責。

#### 四、復原階段：

- (一)配合災情勘查與鑑定：學校校安中心行政支援組（總務處）依作業規定，向教育部聲請災損鑑定小組到校實施災損勘查與鑑定。
- (二)復原經費之籌措：依據災害鑑定小組鑑定結果，請會計室協助編列「災害復原預算表」，陳報教育部申請預算。
- (三)捐贈物資、款項之分配與管理及救助金之發放：由總務處協助校安中心行政支援組，統籌運用獲得之捐贈物資，嚴密規劃需求優先順序，務求公平合理，發揮最大效能。
- (四)硬體設施復原重建：依學校編列復原之預算及其執行作業規定，視狀況進行公告招標及開標，並規劃施工安全管制，指派監工管制施工進度及品質，確保設施強固與安全。
- (五)受災學生安置：協請各縣市政府社會局、社福機構慈善團體，協助安置受災學生，使其安心向學。
- (六)受災人員心理諮詢輔導：學校編組諮商輔導組人員，對全校師生實施心理輔導。或協請紅十字會、生命線等社福機構、心輔專業人員，針對受災或班級實施個別或團體諮商輔導，撫慰受創心靈，激勵進取意志。
- (七)學生就學援助、復學、復課輔導：由教務處依據因受災而停課之班級及人數，研訂輔導等具體措施。
- (八)召開災檢討會：由學務處召集學校校安中心成員於受災變後，針對「減災、整備、應變、復原」全程作為通盤檢討，找出可供改進因素，作為再減災與整備之參考，避免災害重複發生。

#### 五、行政支援：

- (一)與地方政府機關等相關防救單位取得協調聯繫管道及人員。
- (二)統籌運用獲得之救援物資，嚴密規劃需求優先順序，務求公平合理，發揮最大效能。
- (三)捐贈物資、款項之分配與管理及救助金之發放：由校安中心行政支援



組（總務處），統籌運用獲得之捐贈物資，嚴密規劃需求優先順序，務求公平合理，發揮最大效能。

## 六、一般規定：

- (一)請總務處及秘書室協助新聞組組長兼任發言人，於災害發生後統由其負責對外溝通、說明並對於錯誤報導或不實傳言，立即予以更正或說明。
- (二)本校校安中心 24 小時與教育部各及校安中心確保通報網絡之暢通。
- (三)亞洲大學校安中心：
  - 1. 設施：
    - (1) 校安中心標誌牌
    - (2) 電話
    - (3) 傳真機
    - (4) 電腦（含列表機）
    - (5) 電視機
    - (6) 收音機
    - (7) 手提式喊話器（應付電池）
    - (8) 緊急照明設備及手電筒
  - 2. 掛表：
    - (1) 當月值勤輪值表
    - (2) 校安中心體系表
    - (3) 校安中心編組織掌表
    - (4) 災害事件通報作業要點
    - (5) 災害事件處理流程表
    - (6) 教育部各縣市連絡處暨警、消、醫電話表
  - 3. 備用資料：
    - (1) 校園災害管理實施計畫
    - (2) 校安中心值勤日誌
    - (3) 校安中心值勤更換申請簿
    - (4) 意外事件處理資料冊
    - (5) 住校生（賃居生）資料冊
    - (6) 軍訓人員緊急召回名冊
  - 4. 值勤人員應將值勤狀況記載於軍訓工作日誌。
- (四)每學期期末或事件發生後（定期或不定期），得配合相關會議或召開專責會議，檢討利弊得失，作為下次更為精進參考依據。

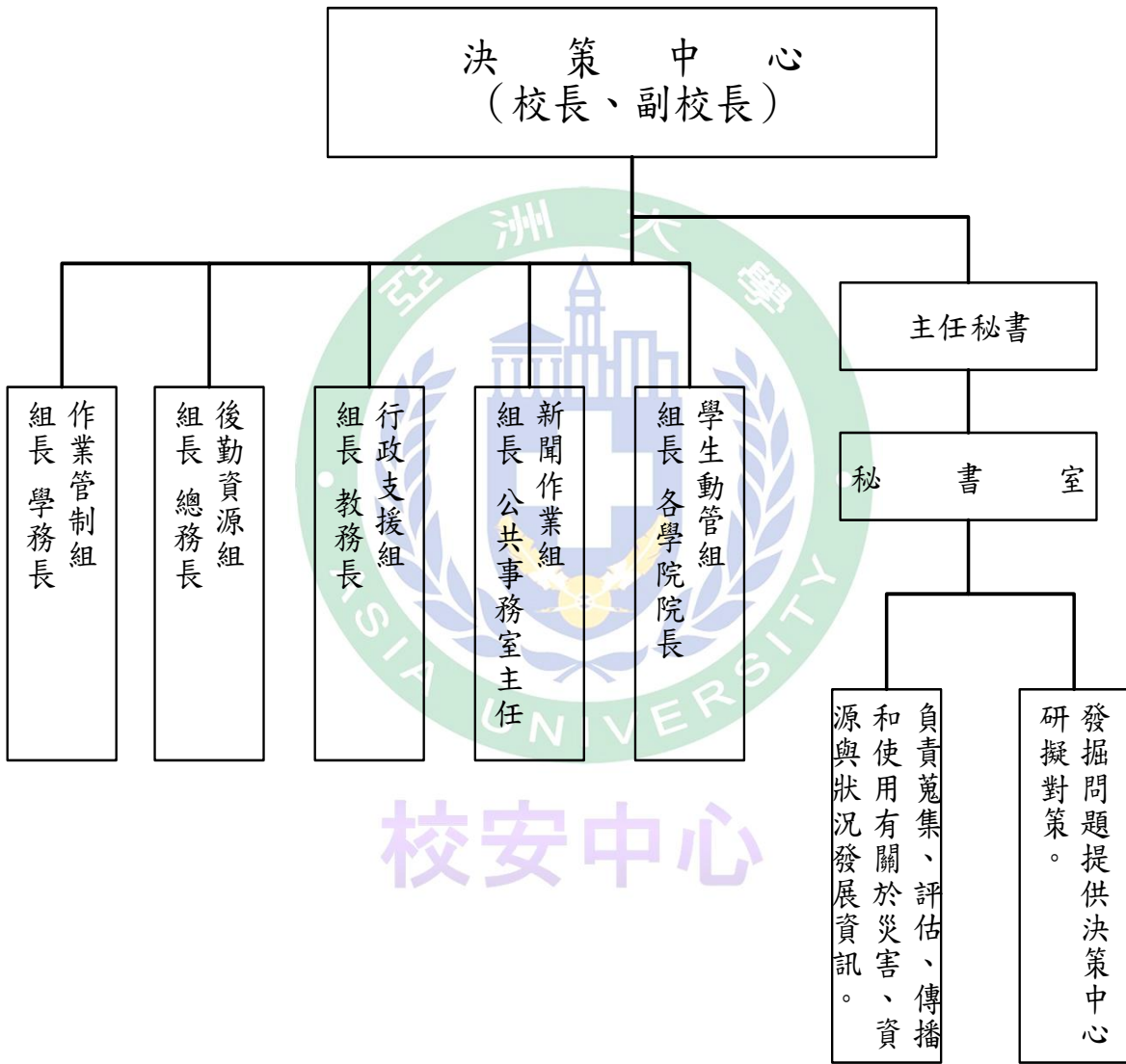
## 附件

一、校安中心體系表 .....	6
二、校安中心編組織掌表 .....	7
三、潛在災害分析表 .....	8
四、減災計畫 .....	23
五、防災資源資料庫 .....	38
六、校安中心通報及防救災支援網路表 .....	40
七、應變計畫 .....	41
八、緊急應變流程表 .....	56
九、復原計畫 .....	57



校安中心

# 亞洲大學校安中心體系表



亞洲大學校園安全暨災害防救編組執掌表

組 別	職 稱	編組人員	職 掌
決策小組	召集人	校長	指揮督導本校校園安全事件處理之全般事宜。
	副召集人	主任秘書	襄助組長指揮督導本校校園安全事件處理之全般事宜。
	組員	副校長 秘書室	負責召集行政支援、後勤資源、作業管制、新聞作業、學生動管等各組相關成員研商，並提供校園安全事件諮詢事宜。
行政支援組	組長	教務長	指揮督導校園安全事件防災與處理之行政支援事宜。
	組員	教務處 研究發展處 通識中心 資訊發展處	1. 疏散集合地點之設置及開設服務台，以提供協助與諮詢。 2. 協助避難學校之附近民眾安置及物資管制、分配發放。 3. 災後停課、復課，課程調整規畫之公告。 4. 協助教職員及學生緊急疏散及安置。
後勤資源組	組長	總務長	指揮督導校園安全事件防災與處理之後勤資源相關事宜。
	組員	總務處 人事室 會計室	1. 協助設置警戒標誌及交通管制與災後物資、傷患運送。 2. 調查、修復全校水電、設備及建物災損，副知作業管制組。 3. 各項救災物資之登記、造冊、保管及分配。 4. 維護學校及避難收容場所之安全與消防、防護搶救。
作業管制組	組長	學務長	指揮督導校安中心作業管制、協調、聯絡及通報等事宜。
	組員	學務處 體育室 進修推廣部	1. 開設緊急應變中心，掌握、管制全校災損害情形及處置。 2. 通報教育部校園安全暨災害防救通報處理中心。 3. 統籌校園災害情資彙整、評估。 4. 設置急救站，安置傷患。 5. 傳遞宣達決策中心政策指示。 6. 通報地方救災、治安、醫療等單位，並請求支援。
新聞作業組	組長	事務中心主任	負責校安事件防救與處理之傳播媒體溝通與新聞發言。
	組員	公共事務中心 圖書館 創意領導中心 國際交流中心	1. 記錄學校災損情形及發掘問題提供決策中心研擬對策。 2. 蒐集、評估、傳播和使用有關於災害、資源狀況發展資訊。
學生動管組	組長	人文社會學院 管理學院 創意設計學院 資訊學院 人工智慧學院 醫健學院 國際學院	1. 指揮督導各系所教師及學生人數清查及掌握。 2. 學生狀況調查、追蹤及回報與學生通聯及需求申請。 3. 各系所教師及學生人數清查及掌握。



亞洲大學校安中心「風災」潛在災害分析表	
致災源	颱風引起的校園災害
致災區	本校
潛在災害	<p>一、校園內建築物或輕鋼架建築，無法承受颱風天吹襲。</p> <p>二、教室門窗未上鎖，遭颱風侵襲而破損。</p> <p>三、颱風吹起的飄落物，擊中建築物之門窗玻璃造成災損。</p> <p>四、體育場的籃球架、球門未固定被吹倒。</p> <p>五、校園內的花草樹木未整修、固定，遭颱風吹倒。</p> <p>六、輸電線路遭狂風吹落，有短路之處。</p>
災損評估	<p>一、校舍倒塌。</p> <p>二、門窗玻璃破損。</p> <p>三、體育場設施損壞。</p> <p>四、花草樹木折斷。</p> <p>五、電線走火致災。</p>
備考	

亞洲大學校安中心「水患災害」潛在災害分析表	
致災源	水災
致災區	本校
潛在災害	<p>一、本區位處河川、堤防、溝渠及低窪低地區附近，若防洪設施不良，對學校造成極大潛在之危險。</p> <p>二、校園地下室等低窪地區，若排水或蓄水功能不佳，容易積水造成危害。</p> <p>三、防災教育訓練不足，對水患處理沒有經驗。</p> <p>四、學校防颱機具、器材設備不足，影響救災。</p>
災損評估	<p>地下室淹水、財產損失，人員傷亡視水患程度而定，電器設備、書籍、標本、教具、掛圖等汙損毀壞造成重大之損失。</p>
備考	

亞洲大學校安中心「地震」潛在災害分析表	
致災源	地震
致災區	本校位於霧峰車籠埔斷層附近
潛在災害	<p>一、台灣地處於歐亞百塊與菲律賓板塊的碰撞聚合帶上。</p> <p>二、台灣的中南部斷層仍處於弧陸碰撞的造山運動中；目前造山運動仍在台灣持續進行，此為台灣地區地震頻傳的主因。</p> <p>三、上述中部地區斷層，在板塊運動的過程中，亦將是造成中部地區地震災害的主要地帶。</p>
災損評估	<p>強烈地震的災損所造成的損失將甚為慘重，除了建築物與財物的損失外，將可能產生人員的重大傷亡情事。</p>
備考	

亞洲大學校安中心「火災」潛在災害分析表	
致災源	火災
致災區	本校
潛在災害	<p>一、學校消防設備、器材，整備不足。</p> <p>二、教室有化學物品等易燃物，易產生爆炸，易增火勢蔓延。</p> <p>三、防災教育訓練不足，人員驚慌失措。</p> <p>四、學生實驗操作不慎，易引起火災。</p> <p>五、電線電路使用頻繁，電力負載過量，引發災害。</p> <p>六、人員缺乏應變處理能力。</p> <p>七、學校高樓層建築物一旦發生火災，搶救困難。</p>
災損評估	<p>火災若為重大火災程度以上，財產損失、人員傷亡當時狀況難以估計，無法預期，將造成重大損失。</p> <p>校安中心</p>
備考	

亞洲大學校安中心「重大車禍」潛在災害分析表	
致災源	重大交通事故
致災區	本校周圍危險路段及校外活動途中
潛在災害	<p>一、學校週邊危險路段（道路施工、無號誌路巷口、產業道路）。</p> <p>二、部分學生集結參與飆車夜遊活動，導致重大交通事故發生。</p> <p>三、學生因熬夜、致精神不濟，在上、放學途中稍不留神，極易發生危險。</p> <p>四、學校辦理校外教學、參訪、旅行等活動，未能慎選遊覽車出租公司。司機及車輛良莠不齊等因素，恐肇生交通安全事故發生。</p>
災損評估	<p>學校周邊危險路段車禍通常都是個別性的傷亡，但是校外活動遊覽車車禍，則可能導致較重大傷亡。</p> <p style="text-align: center;">校安中心</p>
備考	



## 亞洲大學校安中心「集體食物中毒」潛在災害分析表

致災源	食物中毒
致災區	校內、外
潛在災害	<p>一、學生於校內、外餐廳用餐，因供應廠商餐盒運送過程遭受汙染、存放不當、食物腐敗不新鮮或食勤人員衛生習慣不佳及食勤人員受傷傷口遭細菌感染，凡此種種，均易造成食物中毒事件發生。</p> <p>二、學生私自向外訂購不合衛生條件標準之餐飲，導致食物中毒事件發生。</p> <p>三、學生常於校外用餐，導致食物中毒事件發生。</p>
災損評估	<p>個別性的食物中毒事件除了明顯症狀外很難區分，但共同用餐同學發生集體腸胃不適、嘔吐等症狀，則很容易斷定為食物中毒事件，因此食物中毒發生通常為集體的，少則十數人，多則上百人。</p>
備考	

亞洲大學校安中心「法定傳染病」潛在災害分析表	
致災源	法定傳染病
致災區	本校
潛在災害	<p>一、法定傳染病例發作與流行，對其防範處置知識欠缺，導致病原傳染擴散。</p> <p>二、同學未養成良好衛生觀念與公共安全習性，諸如吃東西前用肥皂洗手或自己發燒應優先在家隔離等。</p> <p>三、一般民眾沒有固定看診之診所，喜歡至各大型門診醫院就診，遭受感染源及發病後追蹤之困難。學生宿舍、醫院、游泳池、網咖，為高危險區域，直接或間接感染，將引發集體感染危機。</p>
災損評估	<p>一、多所學校多人感染，雖宣布停課，惟其所造成之衝擊與所付出之社會成本無法計量。</p> <p>二、導致學生學習中斷，影響學生學習權利。</p> <p>校安中心</p>
備考	

亞洲大學校安中心「毒性化學物災害」潛在災害分析表

致災源	毒性化學物災害
致災區	本校實驗室
潛在災害	<p>一、年輕學子欠缺安全警覺性，且未嚴肅課堂紀律與遵守實驗室安全規定，及易造成意外傷害。</p> <p>二、各校實驗室器材，均具名易燃、易裂、易爆、有毒等特性，若操作（使用）不當，將衍生意外事件。</p> <p>三、實驗室、因教學所需設有器具（械）與實驗物品，屬較具危險性之場所，若管制不當，易形成有心人士蓄意破壞之目標。</p> <p>四、毒性化學物質標示不清，誤用致災。</p> <p>五、不甚沾染毒性化學物質，不以為意，產生後遺症。</p>
災損評估	<p>人員傷亡、殘廢、教室（工廠、建築物）損壞</p> <p>校安中心</p>
備考	

亞洲大學校安中心「自殺自傷」潛在災害分析表	
致災源	自殺自傷
致災區	本校
潛在災害	<p>一、學生肇生此事件，事發前所顯示之徵兆，多屬隱性，本校教職員生若未具備敏銳的覺察力，及有效的防範，極易造成嚴重傷害。</p> <p>二、學校是求學習藝之處所，佔學生生活大半時段，其產生問題，極易在校園內或賃居處所發生。</p> <p>三、社會環境變遷，功利盛行，學子受外在環境影像甚大，產生後遺，不易掌握。</p> <p>四、學生抗壓性及任受挫折力普遍欠佳，若未獲得適切之輔導，易衍生其他問題。</p>
災損評估	<p>人員傷亡及心理層面之傷害</p> <p>校安中心</p>
備考	

亞洲大學校安中心「爆裂物」潛在災害分析表	
致災源	爆裂物
致災區	本校
潛在災害	<p>一、被學校退學之學生挾怨報復。</p> <p>二、精神異常人士放置爆裂物。</p> <p>三、不明人士放置爆裂物。</p> <p>四、校內同儕互比勢力，展現個人能耐。</p> <p>五、學生好奇，利用網路或書本知識，有樣學樣。</p>
災損評估	<p>一、傷害自己或無辜他人。</p> <p>二、校舍毀損。</p>
備考	



亞洲大學校安中心「人為破壞與失竊」潛在災害分析表

致災源	人為破壞失與竊事件
致災區	本校
潛在災害	<p>一、 學校監視系統不足。</p> <p>二、 師生警覺性不夠，貴重物品或現金有放置辦公室或教室情事，予歹徒可乘之機。</p> <p>三、 學校精密設備無防竊之防備措施。</p> <p>四、 同學心生怨懟，破壞學校公物洩憤。</p> <p>五、 教室、辦公室未無上鎖，予歹徒可乘之機。</p>
災損評估	<p>一、 學校辦公室金錢、電腦及貴重物品可能失竊。</p> <p>二、 圖書館可能遭竊，損失電腦及書籍外，並遭縱火。</p> <p>校安中心</p>
備考	

## 亞洲大學校安中心「校園侵擾事件」潛在災害分析表

致災源	校園侵擾事件
致災區	本校
潛在災害	<p>一、本校為無圍牆校園監控不易，如有不法份子侵入，不易在第一時間發現。</p> <p>二、校慶或活動開放校園，鄰近學校學生同學或校外人士乘此機會打架或滋事。</p> <p>三、學校警衛人員堅守崗位，校外不良份子趁隙進入校園。</p>
災損評估	<p>一、學生與校外人士發生打群架情事，肇生人員受傷有生命危險。</p> <p>二、學生被校外人士強行押走，下落不明。</p> <p>三、學生遭校外人士毆打，有輕微腦震盪且眼睛瘀血恐有弱視或失明之虞。</p> <p>四、學校設施、公務遭致破壞、破損。</p>
備考	

## 亞洲大學校安中心「校園建築設施傷害」潛在災害分析表

致災源	校園建築設施傷害
致災區	本校
潛在災害	<p>一、建築工地系管制區域，雖設圍籬等設施區域，禁止閒雜人等進入，惟若無專人看管，亦可輕易進入工地。</p> <p>二、建築工地一般堆置施工工具、建材或廢棄物等。施工單位若未收置妥當或以明確標示阻隔，極易造成傷害。</p> <p>三、建築工地周遭普遍未劃定緩衝區域，嚴格限制學生不可在附近活動，若學生自工地旁經過，有遭建築物砸中之危險。</p> <p>四、學生一般欠缺安全警覺，時因好奇等因素接近施工區域，徒增意外受傷之風險。</p> <p>五、利用校園工地靜僻之處約會，易發生意外。</p>
災損評估	<p>六、人員傷亡，建築設施損壞。</p> <p>七、工地建材失竊。</p> <p>校安中心</p>
備考	

## 亞洲大學校安中心「性侵害（騷擾）」潛在災害分析表

致災源	性侵害（騷擾）
致災區	校內（外）
潛在災害	<p>一、校園肇生此事件，事發前所顯示之徵兆，多屬隱性，本校教職員生若未具備敏銳的覺察力，及有效的防範，極易造成嚴重傷害。</p> <p>二、學校是求學習藝之處所，佔學生生活大半時段，其接觸頻繁，性平事件極易於校園內發生。</p> <p>三、社會環境變遷，功利盛行，學子受外在環境影像甚大，產生後遺，不易掌握。</p> <p>四、師生對類似事件認知普遍欠佳，若未獲得適切之輔導，易衍生更嚴重問題。</p> <p>五、校園肇生此事件，事發前所顯示之徵兆，多屬隱性，本校教職員生若未具備敏銳的覺察力，及有效的防範，極易造成嚴重傷害。</p> <p>六、學校是求學習藝之處所，佔學生生活大半時段，其接觸頻繁，性平事件極易於校園內發生。</p>
災損評估	人員身體及心理層面之傷害。
備考	

亞洲大學校安中心「資訊安全」潛在災害分析表	
致災源	資訊安全
致災區	校內
潛在災害	<p>資訊安全有關事件：如因電腦病毒、駭客攻擊等因素導致校務資訊系統或校園網路癱瘓、校務資訊系統機密資料外洩、其他足以嚴重影響校譽或校務運作之資訊安全事件等。</p> 
災損評估	<p>足以嚴重影響校譽或校務運作之資訊安全事件。</p> <p>校安中心</p>
備考	



亞洲大學校安中心「風災」減災計畫表	
致災源	颱風引起的校園災害
致災區	本校
減災措施	<p>一、要求學校將老舊建築物之人員撤離，並搬出可用物質。</p> <p>二、加強教室門窗的檢查，大型落地窗用膠布貼上，避免碎片亂飛。</p> <p>三、無法上鎖之門窗加裝鍊條固定。</p> <p>四、籃球架、球門用鉚釘固定或放倒。</p> <p>五、花草應即時修剪，樹林用木樁固定。</p> <p>六、要求校園內各電路系統應定期維修，遇掉落電線應先確認是否有點再行處理。</p>
行政支援 (預算編列)	學校可於年度施政計畫中，編列因應天然災害損失之預算執行。
備考	

亞洲大學校安中心「水災」減災計畫表	
致災源	水災
致災區	本校
減災措施	<p>一、依據校園災害管理機制，成立校安中心，並擬定各部門職掌。</p> <p>二、建立國軍、警政、消防、交通等單位支援體系連繫管道。</p> <p>三、規劃本校校安中心運作模式及訂頒相關規定。</p> <p>四、將校園災害管理機制納入教師及學校行政人員的研習課目。</p> <p>五、定期對附近地區校園災害，實施統計分析研擬因應措施。</p> <p>六、邀請專家學者實施防災專題講座。</p> <p>七、加強颱風救災器材整備。</p> <p>八、建立自然、人文環境、防洪設施與潛在危險地區等資料庫。</p> <p>九、學校於每年度辦理防災演練，請消防單位施教宣導。</p>
行政支援 (預算編列)	<p>一、會勘所需之車輛。</p> <p>二、防災宣導手冊。</p> <p>三、飲食、救災物品。</p>
備考	

亞洲大學校安中心「地震」減災計畫表	
致災源	地震
致災區	本校附近有霧峰車籠埔斷層
減災措施	<p>一、成立緊急應變小組，待命應變決策。</p> <p>二、辦理本校防震教育，教導地震時應便處理能力。</p> <p>三、本校規劃地震疏散路線及區域，使師生避難時迅速有效。</p> <p>四、持續宣導防範。</p> <p>五、加強房舍評估、補強、維護及更新重建。</p> <p>六、定期舉辦防災疏散演練。</p> 
行政支援 (預算編列)	學校於年度預算編列購置。
備考	

亞洲大學校安中心「火災事件」減災計畫表	
致災源	火災
致災區	學校校區
減災措施	<p>一、依據校園災害管理機制，成立校安中心，並擬定各部門職掌。</p> <p>二、建立警政、消防交通等單位支援體系。</p> <p>三、規劃校安中心運作模式及訂頒相關規定。</p> <p>四、將「校園災害管理機制」納入教師及學校行政人員的研習課目。</p> <p>五、邀請專家學者實施防災專題講座。</p> <p>六、學校於每年九月份訂定防災宣導月，請消防單位配合演練宣導。</p> <p>七、建立火災緊急逃生路線，另維持緩降設備良好堪用，教育學生逃生常識，臨危不亂。</p>
行政支援 (預算編列)	<p>一、防災宣導手冊。</p> <p>二、救災飲食及物品。</p>
備考	

亞洲大學校安中心「重大交通事故」減災計畫表	
致災源	重大交通事故
致災區	本校周圍危險路段及校外活動途中
減災措施	<p>一、訂定交通安全宣導週，加強宣導學生應有之交通安全觀念。</p> <p>二、經常利用各項集會宣導有關交通安全防護措施。</p> <p>三、確實實施勤前教育，避免災害事故發生。</p> <p>四、分析交通路線潛在危害資料，並辦理意外事故處理演練，防範未然。</p> <p>五、校方於辦理校外活動時，律定車行路線，並於行前實施現地路線勘察。</p> <p>六、律定教職員工生辦理校外教學及參訪活動時，事先辦妥申請手續並確遵各項規定。</p>
行政支援 (預算編列)	學校依需求自編列預算辦理。
備考	

亞洲大學校安中心「集體食物中毒」減災計畫表	
致災源	食物中毒
致災區	學校內、外
減災措施	<p>一、指導學生如發現餐盒、食物有異味或異樣時，應停止食物並報告處理。</p> <p>二、指導學生慎選用餐地點及品質。</p> <p>三、要求附近商家餐盒、食物於製造、運送過程應嚴密監督，避免有心人士動手腳。</p> <p>四、慎選合格或經安全認證合可商家。</p> <p>五、委託中興大學每個月對本校餐廳進行微生物檢驗。</p> <p>六、本校衛保組每週對本校餐廳進行衛生檢查管理。</p> <p>七、衛保組訂有「校內餐飲衛生督導作業流程」暨「餐廳廚房員工消費合作社衛生管理辦法」並派有專人管理。</p>
行政支援 (預算編列)	本校應審慎考量需求逐年編列預算。
備考	



亞洲大學校安中心「法定傳染疾病」減災計畫表	
致災源	法定傳染疾病
致災區	本校
減災措施	<p>一、發宣導資料，並建立正確防疫觀念。</p> <p>二、嚴格要求學生養成良好生活習性及公共安全習慣。如： ：每日量體溫兩次，並紀錄備查，如有發燒超過 38 度，可以電話請假在家休養。</p> <p>三、做好各項門禁管制與隔離措施，如：大門警衛對來訪人員進校前要求測量體溫、感染員隔離等。</p> <p>四、要求學生養成戴口罩，前洗手等習慣，特別是在密閉空間上課時。</p> <p>五、如不幸遭感染，一定要坦然遵照醫師及衛生單位、學校之指示辦理，避免造成困擾。</p> <p>六、衛保組依「法定傳染病處理流程」辦理，對可疑病例應予追蹤。</p> <p>七、宣導避免動輒赴大型醫院就醫，降低感染機率。</p> <p>八、宣導避免往人潮擁擠、通風不良之處聚集。</p> <p>九、遵從醫師指導，切勿病急亂投醫，徒增感染機率。</p>
行政支援 (預算編列)	宣導資料及各項防護裝備，如：溫度計（耳溫槍、額溫槍）。
備考	

亞洲大學校安中心「毒性化學物災害」減災計畫表	
致災源	毒性化學物災害
致災區	本校實驗室
減災措施	<p>一、依環安中心決策小組編組及作業規定。</p> <p>二、規劃成「校園災害管理機制」校安中心。</p> <p>三、提供防範實驗傷害資訊。</p> <p>四、檢查實驗室設備是否符合安全規定，缺失複查改進。</p> <p>五、宣導實驗室注意事項，強化同學安全觀念。</p> <p>六、完成潛在災害資料分析，藉以發現致災源（點）。</p> <p>七、將毒性化合物質建帳列管，並標示清楚，放置穩固。</p> <p>八、建立沾染毒性化學物質。</p> <p>九、嚴禁留滯學生單獨於實驗中作業。</p> <p>十、依環安室「安全衛生管理要點」辦理。</p>
行政支援 (預算編列)	防範實驗災害教材。
備考	

亞洲大學校安中心「自殺自傷」減災計畫表	
致災源	自殺自傷
致災區	學校
減災措施	<p>一、完成「校園災害管理機制」決策小組編組及作業規定。</p> <p>二、規劃成「校園災害管理機制」校安中心。</p> <p>三、提供自我傷害防制等資訊，納入教師輔導知能研習。</p> <p>四、不定期邀請專家學者實施講座，強化校園自我傷害防治觀念。</p> <p>五、完成潛在災害資料分析，藉以發現致災源（點）。</p> <p>六、針對隱蔽角落或高樓處，預設防制措施，如增設監視器、欄杆、圍牆等，以有效降低不幸事件發生。</p> <p>七、加強諮詢輔導中心功能，健全申訴管道，是下情能上達。</p> <p>八、建立高危險人員名冊。</p> <p>九、依諮輔組「學生憂鬱與自我傷害危機處理作業標準流程」辦理。</p>
行政支援 (預算編列)	<p>一、防制自我傷害教材。</p> <p>二、約聘講座師資。</p>
備考	

亞洲大學校安中心「爆裂物」減災計畫表	
致災源	爆裂物
致災區	學校
減災措施	<p>一、學校校園災害管理機制，執行成效。</p> <p>二、舉辦有關「校園犯罪被害預防」講座，增加應變能力。</p> <p>三、重視保全人員之訓練，及狀況處置能力。</p> <p>四、於校園重要地區及死角裝設監視器系統。</p> <p>五、重視校園通報系統之功能。</p> <p>六、協請警方或專業人員處理。</p> <p>七、警戒標示危險地區，淨空隔離及人員管制，以降低人員災損。</p>
行政支援 (預算編列)	<p>本狀況屬人為因素請本校於年度各項安全教育中編列相關預算。</p>
備考	

亞洲大學校安中心「人為破壞與失竊」減災計畫表	
致災源	人為破壞與失竊
致災區	學校
減災措施	<p>一、加強宣導寶貴物品及現金應貼身保管，減少放置學校或教室之機會，離開辦公室、教室時檢查門窗是否門窗上鎖後才離開。</p> <p>二、加強設置監視系統，有效防範與杜絕失竊。</p> <p>三、電腦教室、圖書館應加裝鐵窗並設置紅外線感應器，多重防盜。</p> <p>四、建立綿密聯絡網，先知先報，以防地域性連鎖反應情事發生。</p> <p>五、加強夜間警衛巡邏。</p>
行政支援 (預算編列)	由學校自行編列。
備考	

亞洲大學校安中心「校園侵擾事件」減災計畫表	
致災源	校園侵擾事件
致災區	學校
減災措施	<p>一、廣設監視系統，及求救站系統設置，在第一時間內即能掌握不法份子侵入情資。</p> <p>二、開放校園應協請警力支援，並做好校園安全防護準備，加派糾察巡邏，期能先知先報。</p> <p>三、提醒同學要有危機意識，不隨便赴約、不去偏僻場所、不單獨前往。</p> <p>四、加強門禁管制，杜絕偽裝侵入。</p> <p>五、於放學時段盡力協調警力加強學周邊環境巡邏，以收嚇阻之效。</p>
行政支援 (預算編列)	<p>一、監視設備。</p> <p>二、電腦主機。</p> <p>三、安全標示物。</p> <p>四、緊急按鈕及通話設備。</p>
備考	



## 亞洲大學校安中心「校園建築設施傷害」減災計畫表

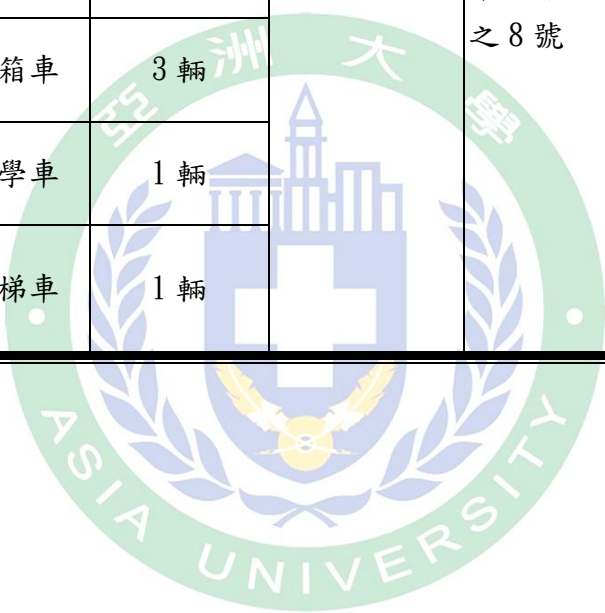
致災源	校園建築設施傷害
致災區	學校
減災措施	<p>一、完成「校園災害管理機制」決策小組編組及作業規定，律定各處室責任與分工。</p> <p>二、規劃成立「校園災害管理機制」校安中心。</p> <p>三、校園整建工安防範資訊，納入校安工作加強宣導。</p> <p>四、總務處檢查建築物設施，安全防護與設施是否符合規定，缺失複查改進。</p> <p>五、完成潛在災害資料分析，藉以發現致災源點。</p> <p>六、針對校園內之工地建築，應明示禁制區域，並多利用集合場地加強宣導。</p>
行政支援 (預算編列)	編纂校園整建工安防範教材。
備考	

亞洲大學校安中心「性侵害（騷擾）」減災計畫表	
致災源	性侵害（騷擾）
致災區	校內、外
減災措施	<p>一、完成「校園災害管理機制」決策小組編組作業規定。</p> <p>二、落實並宣教本校「校園性侵害（騷擾）防制及處理機制」。</p> <p>三、提供校園性侵害（騷擾）傷害防制等資訊，納入教師輔導知能研習。</p> <p>四、不定期邀請專家學者實施講座，強化校園性侵害（騷擾）防制觀念。</p> <p>五、完成潛在災害資料分析，藉以發現致災源點。</p> <p>六、針對隱蔽角落落高樓處，預設防制設施，如增設監視器、欄杆、圍牆等，以有效降低事件發生機率。</p> <p>七、加強諮商輔導中心功能，健全申訴管道，是下情能上達。</p>
行政支援 (預算編列)	<p>一、校園性侵害（騷擾）教材。</p> <p>二、講座師資。</p>
備考	

亞洲大學校安中心「資訊安全」減災計畫表	
致災源	資訊安全
致災區	校內
減災措施	<p>一、執行各單位資訊資產清點、風險評鑑作業。</p> <p>二、建立各單位資訊安全管理所需程序，並予以文件化。</p> <p>三、推動及執行適當之資訊安全管控措施。</p> <p>四、執行各單位資訊安全檢查及稽核作業。</p> <p>五、執行資安事件通報及協助應變處置。</p> <p>六、辦理人員資訊安全教育訓練。</p>
行政支援 (預算編列)	<p>一、資訊安全管理政策之研議。</p> <p>二、資訊安全管理制度之推展及分配適當資源。</p> <p>三、資訊安全風險評鑑及管理。</p> <p>四、資訊安全管理措施有效性檢視及審議。</p> <p>五、資訊安全管理稽核結果檢視及審議。</p>
備考	

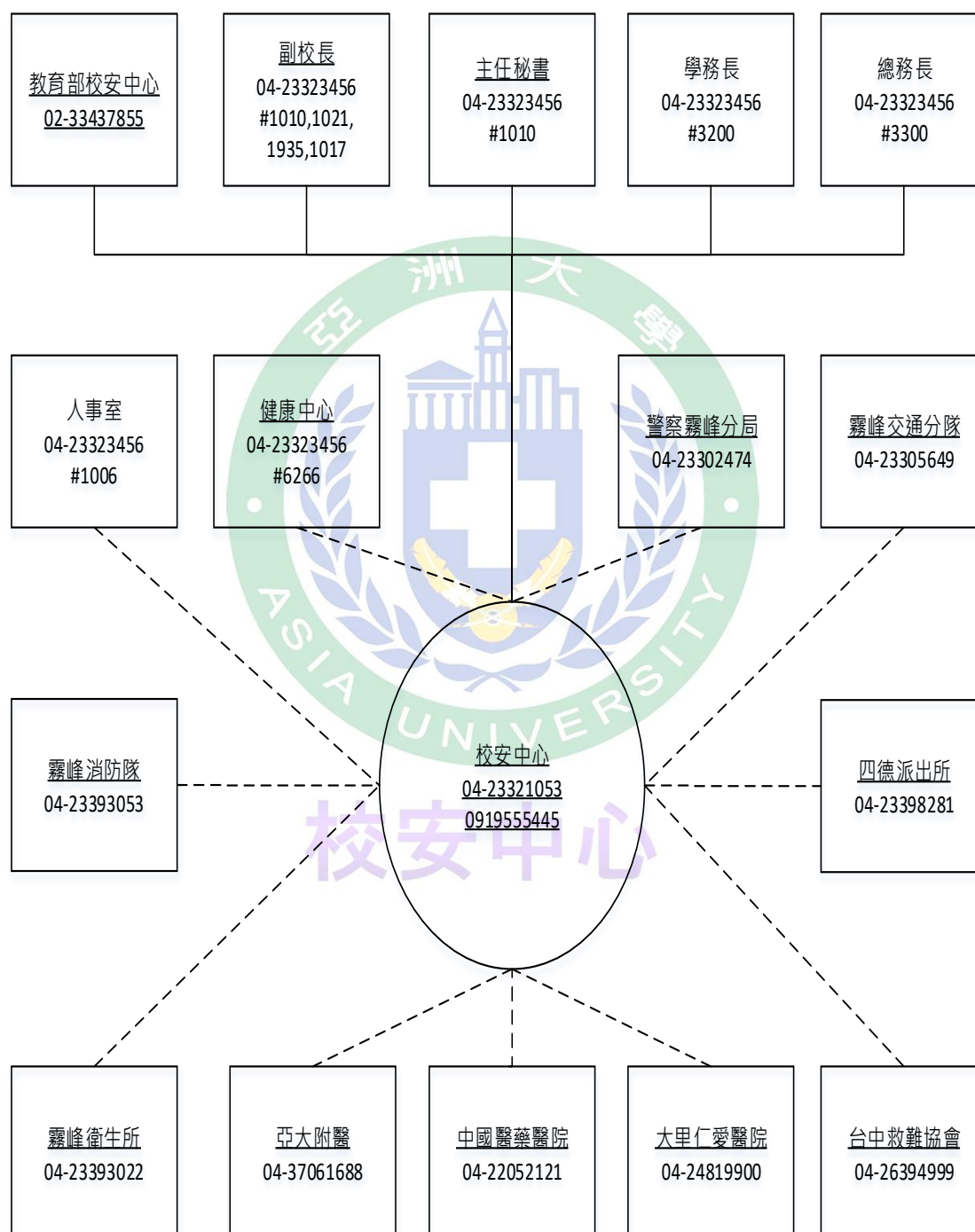
亞洲大學校安中心防災資源資料庫					
區分	醫 院				
機構名稱	救援設備		人力	地址	電話
	品名	數量			
中國醫藥大學 附設醫院	一般病床	1135 床	1667 人	台中市育德路 2 號	04-22052121
	加護病房	138			
	燒傷病房	8			
大里仁愛醫院	病床	300 床	250 位	大里市東榮路 483 號	04-24819930
亞大附醫	病床	482 床	450 人	台中市霧峰區 福新路 222 號	04-22255450
霧峰澄清醫院	病床	50 床	80 人	霧峰鄉中正路 1129 號	04-23397900
霧峰太安醫院	病床	10 床	20 人	霧峰鄉中正路 928 號	04-23393015

亞洲大學校安中心防災資源資料庫					
區分	消 防				
機構名稱	救援裝備		人力	地址	電話 傳真 網址
	品名	數量			
霧峰消防分 隊	救護車	1 輛	消防員 9 人	台中縣霧峰鄉 中正路 1340 號 之 8 號	04-23393053 0928-959106 張明發 小隊長 許金錫
	水箱車	3 輛			
	化學車	1 輛			
	雲梯車	1 輛			



校安中心

## 亞洲大學校安中心通報及防救災資源網路表



—— 通 報

----- 協調連絡



亞洲校安中心「風災」應變計畫				
假定	本校遭颱風吹襲造成損失			
區分	決策小組	作業管理員	行政支援組	新聞組
執行	<p>一、立即召開決策小組會議指示事件處理方向與重點。</p> <p>二、了解狀況，並掌握颱風災害事件的後續處理情形。</p> <p>三、律定因應颱風災害的停、復、補課規定。</p>	<p>一、掌握颱風造成災害之詳細狀況，及學校處理過程。</p> <p>二、搶救工作並保持通信順通。</p> <p>三、彙整統計全校災損及傷亡資料，陳報上級單位。</p> <p>四、對受傷師生後送之醫院須迅速充分掌握，並將最正確之訊息提供家屬。</p>	<p>一、協調消防救災單位至本校協助災後維修。</p> <p>二、協調衛生局派員至本校實施災後消毒。</p>	<p>一、主動了解災情，據以發布新聞。</p> <p>二、與新聞媒體保持密切聯繫適時發布正確之消息。</p>
支援	與消防單位保持連絡，提供協助。			
協調	掌握颱風動態，避免二次傷害。			
備考				

亞洲校安中心「水災」應變計畫				
假定	因颱風或豪大雷雨，本校發生水災			
區分	決策小組	作業管理員	行政支援組	新聞組
執行	一、成立救災指揮中心，指導災害搶救。 二、趕赴現場了解狀況。 三、律定因應水災害的停、復、補課規定。	一、開放門禁，提供人、車收容場地，並做好管制措施，以免影響教學。 二、調查學校受災狀況。 三、隨時掌握最新資訊，向教育部校安中心回報。	一、開放活動中心，作為災民疏散安置地點。 二、聯繫警察、民間團體，協助疏散本校低窪地區與維持秩序。	蒐集學校災況，隨時掌握最新資訊。
支援 協調	一、聯繫警察局協助疏散低窪地區人員與維持秩序。 二、申請上級支援。			
備考				

亞洲校安中心「地震」應變計畫				
假定	地震			
區分	決策小組	作業管理員	行政支援組	新聞組
執行	一、立即召開緊急及應變決策小組會議。 二、隨時收聽（看）災情報導，指示相關救援事宜。 三、掌握學生受災狀況。 四、律定因應地震災害的停、復、補課規定。	一、掌握災情，以確保教職員生之安全。 二、協調地區醫療、消防救護單位，對學校進行優先支援。 三、對受傷師生後送之醫院須迅速充分掌握，並將最正確之訊息提供家屬。	一、隨時掌握災情，並及時向回報教育部校安中心及中辦室校安中心。 二、注意餘震所可能產生的傷害。 三、聯繫傷患救援送醫事宜。	一、主動了解實情，據以發布新聞。 二、與新聞媒體保持密切聯繫，主動澄清不時謠言。
支援 協調	一、與縣警局、衛生局取得聯繫，統籌人力支援，避免救援人力浪費。 二、地震時可能因斷電、斷訊，因此必須運用諸般手段與附近學校取得聯繫。			
備考				

亞洲校安中心「火災」應變計畫				
假定	電線走火或不明原因，不慎引起火災			
區分	決策小組	作業管理員	行政支援組	新聞組
執行	<p>一、成立救災指揮中心，指導災害搶救。</p> <p>二、趕赴現場了解狀況。</p>	<p>一、編組人員，掌握學校後續狀況發展</p> <p>二、疏散人員至安全場所。</p> <p>三、聯繫衛生單位開設臨時醫護中心，實施檢傷分類送醫。</p> <p>四、注意現場有無殘火。救災完畢後，現場監控，以防復燃。</p> <p>五、依校安作業流程實施通報。</p> <p>六、對受傷師生後送之醫院須迅速充分掌握，並將最正確之訊息提供家屬</p>	<p>一、聯繫警政、消防等相關單位支援學生。</p> <p>二、聯繫醫療單位支援。</p> <p>三、聯繫社會慈善團體提供人員安置現場。</p> <p>四、聯繫警政單位協助救災，欲維持秩序。</p>	<p>了解真相，適時提供媒體火災發生時間，災後受損及目前火場掌握情形等資訊。</p>
支援 協調	<p>一、消防單位到達後，學校將現場指揮權移轉至消防單位。</p> <p>二、聯繫慈善團體協助安置受傷人員，聯繫警政單位協助救災。</p>			
備考				

亞洲校安中心「重大交通事故」應變計畫				
假定	重大車禍			
區分	決策小組	作業管理員	行政支援組	新聞組
執行	<p>一、事件發生學校，緊急召返相關人員實施處置事宜會商研討。</p> <p>二、預備召開緊急應店決策小組會議。</p> <p>三、派遣事宜人員赴車禍所在地了解全般狀況並慰問受傷師生。</p>	<p>一、隨時練系掌握最新狀況，適時向督學回報。</p> <p>二、負責於事發十五分鐘內通報教育部校安中心，並須掌握最新狀況隨時回報。</p> <p>三、與相關救護，支援單位保持密切之聯繫。</p>	<p>教官室啟動全國教官服務全國學生機制適時支援，透過各地聯絡處協助，指派就近學校教官赴現場了解狀況及進行必要之支援。</p>	<p>必要時與新聞媒體保持密切聯繫，主動澄清不實謠言。</p>
支援 協調	<p>一、主動與救護支援單位保持密切之聯繫，俾利隨時掌握全般狀況。</p> <p>二、對受傷師生後送之醫院須迅速充分掌握，並將最正確之訊息提供家屬。</p>			
備考				

亞洲校安中心「集體食物中毒」應變計畫				
假定	食物中毒			
區分	決策小組	作業管理員	行政支援組	新聞組
執行	<p>一、預備召開緊急應變決策會議。</p> <p>二、指導相關導師應到班上安撫學生情緒，並掌握中毒學生人數後迅速聯絡家長，同時安撫學生家長情緒。</p> <p>三、學校及時掌握相關廠商資料，請廠商到校協助調查原因。</p>	<p>一、對重症學生實施必要處理協助，並通知 119 到校將學生送醫。</p> <p>二、學校衛生單位檢體檢驗事宜。</p> <p>三、學校調派車輛協助送醫。</p> <p>四、依本校衛保組「食物中毒管理要點」辦理。</p> <p>五、管制送醫學生名單及後送醫院資料。</p>	<p>一、於事發時五分鐘內回報教育部校安中心，並隨時掌握最新狀況及時回報。</p> <p>二、學校管制送醫交通，保持送醫行動之順暢。</p>	<p>一、必要時與新聞媒體保持密切聯繫，主動澄清不實謠言。</p> <p>二、如非必要，不主動對外發佈新聞。</p>
支援 協調	<p>一、與消防及衛生單位保持密切聯繫。</p> <p>二、指派專責人員至各醫院，密切聯繫掌握送醫學生狀況。</p> <p>三、指導事發學校對未中毒學生仍應密切注意。</p>			
備考				



亞洲校安中心「法定傳染病」應變計畫				
假定	師生感染法定傳染病			
區分	決策小組	作業管理員	行政支援組	新聞組
執行	一、立即召開決策小組會議。 二、要求對高危險群同學建立管制名冊。 三、實施消毒並要求學生進入一律戴口罩、量耳溫。 四、律定學生停課、教師代課、補課各項措施。	一、執行疫情通報作業。 二、追蹤請假同學原因及回報。 三、要求同學配合學校規定量體溫、戴口罩及相關管制事宜。 四、對相關同學協助辦理請假及持續追蹤。 五、依衛保組對各項法定傳染病法規辦理。	一、對可能汙染傳染病進行消毒並協助採購耳溫槍、口罩及消毒藥等防護措施及物資。 二、停課班級同學由老師每日電話聯繫，了解身體狀況及課業複習情形。 三、保全加強大門進入管制及測量體溫等管制措施。	一、主動掌握學校疫情，據以發佈新聞。 二、與新聞媒體保持密切聯繫，主動澄清不實謠言。
支援 協調	一、與衛生局及環保局保持密切聯繫，對學校週邊環境消毒。 二、對發生疫情之醫療院所主動瞭解是否是本校學生親屬好友，先期防範區隔。			
備考				

亞洲校安中心「毒性化學物災害」應變計畫				
假定	發生毒性化學物災害			
區分	決策小組	作業管理員	行政支援組	新聞組
執行	一、召開決策小組會議。 二、指導、管制學校處理實驗傷害事件。 三、依校安事件影響層面、嚴重程度及後續發展，律定決策小組之權責長官進駐指揮。	一、維持校安通報管道之暢通。 二、依事件處理流程指導學校先期處置作為。 三、指派專人至事發地點協助處理，掌握校安事件。 四、對受傷師生後送之醫院須迅速充分掌握，並將最正確之訊息提供家屬。	一、設立協調中心，協助妥處事件。 二、通報警、消、醫等單位，及協調可運用資源前往協助。	一、瞭解實情，具實發佈新聞。 二、與新聞媒體保持密切聯繫，主動澄清不實謠言。
支援 協調	與警、消、醫等單位保持密切聯繫，商請提供最完善之搶救與診療。			
備考				

亞洲校安中心「自殺自傷」應變計畫				
假定	學生自我傷害			
區分	決策小組	作業管理員	行政支援組	新聞組
執行	一、召開決策小組會議。 二、管制學校處理自殺自傷。 三、依校安事件影響層面、嚴重程度及後續發展律定決策小組之權責長官進駐指揮。	一、維持校安通報管道之暢通。 二、依事件處理流程指導學校先期處理。 三、指派專人至事發地點協助處理，掌握校安事件。 四、依本校「學生憂鬱與自我傷害危機處理作業標準流程」辦理。	一、設立協調中心，協助妥處事件。 二、通報警、消、醫等單位。及協調可運用資源前往協助。	一、瞭解實情，據以發佈新聞。 二、與新聞每題保持密切聯繫，主動澄清不實謠言。
支援 協調	與警、消、醫等單位保持密切聯繫，商請提供最完善之搶救與診療。			
備考				

亞洲校安中心「爆裂物」應變計畫				
假定	校園遭人放置爆裂物			
區分	決策小組	作業管理員	行政支援組	新聞組
執行	<p>一、立即召開決策小組會議。指示事件處理方向與重點。</p> <p>二、瞭解狀況，並掌握該校對爆裂物處理的後續處理情形。</p>	<p>一、掌握學校被放置爆炸物事件的處理過程。</p> <p>二、彙整統計教職員生的傷亡狀況，安排相關人員至醫院慰問住院之師生，表達事件的關懷之意。</p> <p>三、對受傷師生後送之醫院須迅速充分掌握，並將最正確之訊息提供家屬。</p>	<p>一、協請縣警局派遣防爆小組本校，協助處理爆裂物。</p> <p>二、協調醫療網至本校協助搶救傷患。</p> <p>三、協調地區警力至本校維持秩序，避免造成師生恐慌。</p> <p>四、現場區域設置封鎖線及「危險區域」告示牌，避免人員接近。</p>	<p>一、主動瞭解事件狀況，據以發佈新聞。</p> <p>二、與新聞媒體保持密切聯繫適時發佈正確知消息。</p>
支援 協調	<p>一、縣警局防爆小組。</p> <p>二、地區警察局。</p> <p>三、醫療機構救護車輛。</p>			
備考				

亞洲校安中心「人為破壞、失竊事件」應變計畫				
假定	本校部分電腦，資訊設備失竊			
區分	決策小組	作業管理員	行政支援組	新聞組
執行	<p>一、立即召開決策小組會議，並要求報警處理，維持現場完整。</p> <p>二、學校調閱監視影帶，查看有無線索提供警方。</p> <p>三、要求各單位盡快清點財物統計損失，向本組核備。</p>	<p>一、向警方報案，並維持現場完整。</p> <p>二、加強宣導，提醒貴重物品不要放置於辦公室。</p> <p>三、協調縣警局、分局加強校園周邊巡邏，建構學校安全網路。</p>	<p>一、彙整損失財物，專案辦理核銷。</p> <p>二、加強監控系統預算編列，針對侵入漏洞補強，防範失竊再次發生。</p>	<p>一、瞭解實情始末，撰擬新聞稿，是需要發佈新聞。</p> <p>二、新聞發佈時，力求減少對本校負面影響或二次傷害。</p>
支援 協調	協請警方開據報案單，以利爾後學校財產申報核銷。			
備考				

亞洲校安中心「校園侵擾事件」應變計畫				
假定	發現十餘名著便服之年輕人進入校園挑釁			
區分	決策小組	作業管理員	行政支援組	新聞組
執行	<p>一、立即指示報警，並由學校代表邀請渠等至校內溝通，誠意解決問題。</p> <p>二、請警政機關協助，並做好蒐證工作，以防不測。</p>	<p>一、校安中心應化被動為主動，在警方的陪同下，與渠等溝通，瞭解實情始末。</p> <p>二、連絡本案相關同學家長至校協助釐清案情。</p> <p>三、校安中心擴大校外巡查，防範意外發生。</p>	<p>一、警衛應提高警覺，加強巡邏，防範校園遭破壞情事。</p> <p>二、提供影帶，做為蒐證之參考。</p> <p>三、檢討本校校園周邊安全，避免個人單獨在校或學校週邊，以防危險。</p>	<p>一、瞭解事情始末，並撰擬新聞稿，視需要發佈新聞。</p> <p>二、新聞發佈時，應保護當事人及維護校譽，減少二次傷害。</p>
支援 協調	<p>一、協調警力到校，並指派專人負責接待及解脫。</p> <p>二、指導以理性態度處理，並通知學生家長到校協處。</p> <p>三、為免渠等報復，應提醒同學多加注意自身安全。</p>			
備考				

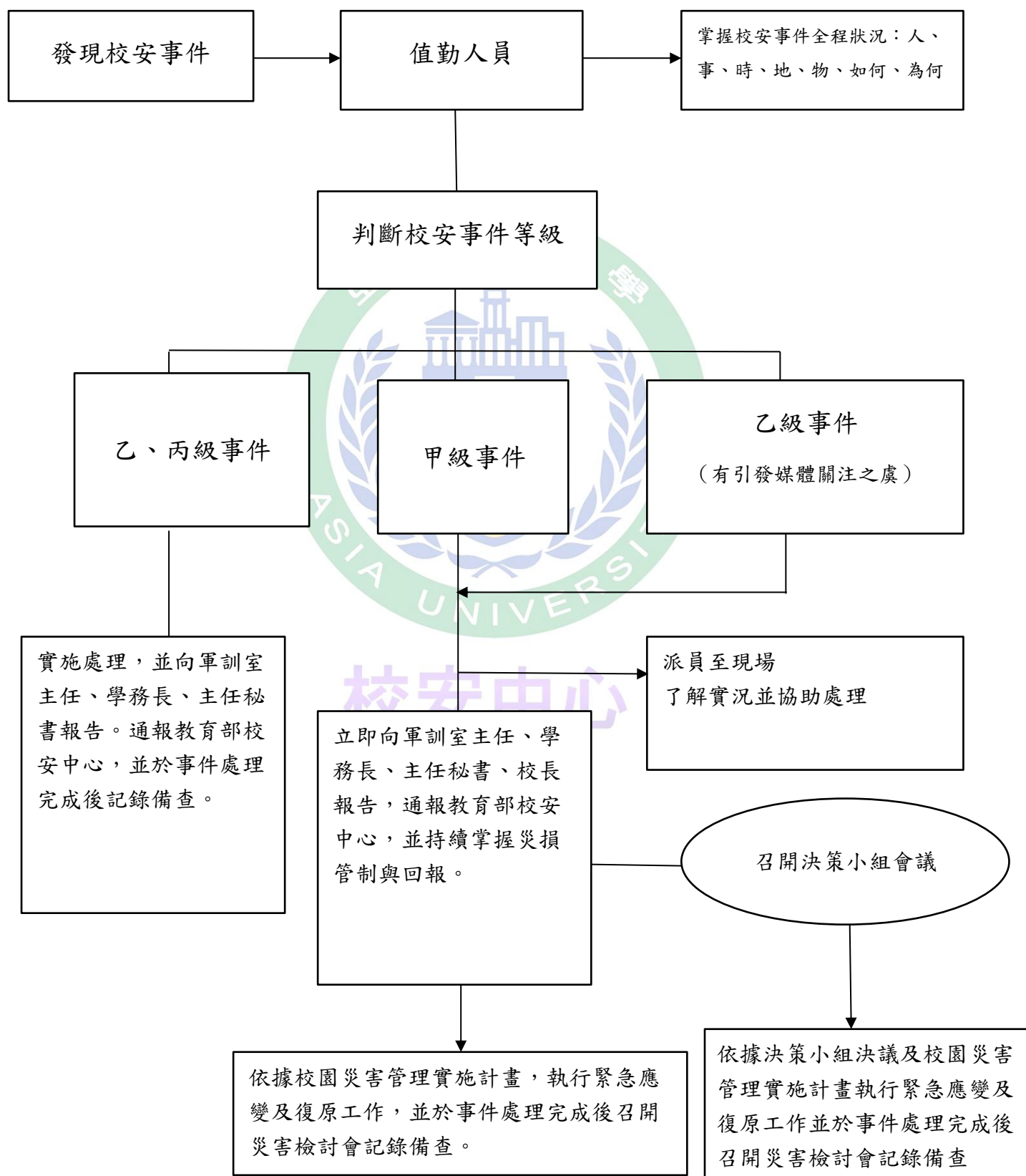


亞洲校安中心「校園建築設施傷害」應變計畫				
假定	發生建築設施傷害事件			
區分	決策小組	作業管理員	行政支援組	新聞組
執行	一、召開決策小組會議。 二、管制學校處理建築設施傷害事件。 三、依校安事件影響層面、嚴重程度及後續發展，律定決策小組之權責長官進駐指揮。	一、維持校安通報管道之暢通。 二、依事件處理流程指導學校先期處置作為。 三、指派專人至事發地點、掌握校安事件。 四、彙整意外事件狀況，通報教育部校安中心。 五、對受傷師生後送之醫院須迅速充分掌握，並將最正確之訊息提供家屬。	一、設立協調中心，協助妥處事件。 二、通報警、消、醫等單位，及協調可運用資源前往協助。 三、現場區域設置封鎖線及「危險區域」告示牌，避免人員接近。	一、瞭解實情，據以發佈新聞。 二、與新聞媒體保持密切聯繫，主動澄清不實謠言。
支援 協調	與警、消、醫等單位保持密切聯繫，商請提供最完善之搶救與診療服務。			
備考				

亞洲校安中心「性侵害（騷擾）」應變計畫				
假定	本校發生性侵害（騷擾）			
區分	決策小組	作業管理員	行政支援組	新聞組
執行	一、召集性平委員，啟動性平會議機制。 二、管制學校處理性侵害（騷擾）事件。 三、依校安事件影響層面、嚴重程度及追蹤後續發展，妥慎處置並注意保密措施。	一、依性平會議事項處置。 二、指派專人至事發地點、掌握校安事件。 三、彙整意外事件狀況，通報教育部校安中心。 四、注意保密措施。	一、依性平會議事項處置。 二、通報醫院及社工等，可運用資源單位前往協助。	一、依性平會議事項處置，如非必要，不主動對外發佈新聞。 二、與新聞媒體保持密切聯繫，主動澄清不實謠言。
支援 協調	一、與警方、醫院、社工等單位保持密切聯繫，商請提供最完善之協助與服務。 二、特別注意保密措施。			
備考				

亞洲校安中心「資訊安全」應變計畫				
假定	本校發生資訊安全事件			
區分	決策小組	作業管理員	行政支援組	新聞組
執行	一、召開決策小組會議。 二、管制資訊安全事件。 三、依資訊安全事件影響層面、嚴重程度及後續發展，律定決策小組之權責長官指揮。	一、啟動資訊安全小組實施系統檢查及修復。 二、提供校務行政工作備援方案。 三、掌握災害肇因，管控災害擴延，並將最正確之訊息提供全校師生。	一、設立協調中心，協助妥處事件。 二、通報各處室單位，及協調可運用備援方案，持續校務運作。	一、瞭解實情，據以發佈新聞。 二、與新聞媒體保持密切聯繫，主動澄清不實謠言。
支援 協調				
備考				

## 亞洲大學校安中心緊急應變流程表



亞洲大學校安中心「風災」復原計畫表				
假定	本校遭颱風吹襲造成損失			
區分	決策小組	作業管理組	行政支援組	新聞組
執行	一、對受損建築物設置警戒標示，便免二次傷害。 二、對共通性災損，律定復原工作之優先順序。	一、盡速回報受損情形。 二、彙整統計全校災損及傷亡資料，陳報上級單位。	一、依災損情形，向上級提出申請補助。 二、掌握復原進度，使學校盡速步入常軌。	蒐集學校災況，隨時掌握最新資訊。
支援 協調	一、持續與消防單位保持密切聯繫。 二、協請專家學者至校園宣導天然災害的應變措施。			
備考				

亞洲大學校安中心「水災」復原計畫表				
假定	因颱風或豪大雷雨，本校發生水災			
區分	決策小組	作業管理組	行政支援組	新聞組
執行	一、發佈學校復學規定，恢復學校教學正常運作。 二、協助安置因教室嚴重受損之學生上課。	一、協助實施心理輔導團體諮商。 二、持續掌握狀況，完成校安狀況通報。	一、前往醫療院慰問傷患。 二、會勘學校災情，編列修復經費預算。	一、蒐集學校災況，隨時掌握最新資訊。 二、主動對外說明災後重建概況，以穩定師生情緒。
支援 協調	一、透過媒體宣導協助災後復原。 二、協請消防局提供抽水及送水服務。			
備考				



亞洲大學校安中心「地震」復原計畫表				
假定	地震			
區分	決策小組	作業管理組	行政支援組	新聞組
執行	一、詳細陳報災損。 二、指示各處室展開復原行動。 三、慰問傷亡師生及其家屬。 四、協助安置因教室嚴重受損之學生上課。	一、協調整合運用政府相關資源投入災後復原工作。 二、瞭解復原狀況，掌握救災物資。	一、動員學生組織，一起投入災後復建。 二、注意學生情緒之安撫。	一、蒐集學校災況，隨時掌握最新資訊。 二、主動對外說明災後重建概況，以穩定師生情緒。
支援 協調	一、對社會支援與醫療資源資訊充分掌握。 二、善用傳播媒體，穩定校園師生情緒。 三、擬定復原計畫。 四、嚴密注意防範餘震再次產生傷害。			
備考				

## 亞洲大學校安中心「火災」復原計畫表

假定	火災			
區分	決策小組	作業管理組	行政支援組	新聞組
執行	一、查明事實，並加強媒體與家長之溝通。 二、前往醫療院所慰問傷患。	一、盡速恢復學校正常運作。 二、持續掌握狀況，完成校安狀況通報。	一、協助實施心理輔導落團體諮商。 二、聯繫慈善團體捐助恢復所需之經費。	了解真相，適時提供媒體火災發生時間，目前火場掌握情形及災害受損等資訊。
支援 協調	一、連繫電力公司恢復地區供電。 二、協助提供場地安置師生。 三、向政府相關單位申請所需救災物資。			
備考				

亞洲大學校安中心「重大交通事故」復原計畫表				
假定	重大交通事故			
區分	決策小組	作業管理組	行政支援組	新聞組
執行	一、協請本校財法系提供法律諮詢顧問，維護受傷師生權益。 二、慰問受傷學生及其家屬，並與家屬保持聯繫。 三、加強掌握後續媒體效應。	一、安排專業輔導人員實施心理輔導。 二、持續掌握雙方當事人事後協調結果，並向上級回報。 三、掌握後續協調賠償事宜。	一、協助受傷師生辦理各項保險理賠及辦理學產基金慰問金事宜。 二、協助處理傷亡學生後事或轉院情事。	一、主動了解實情，據以發佈新聞。 二、必要時與新聞媒體保持密切聯繫，主動澄清不實謠言。
支援 協調	一、持續與交通事故處理單位密切聯繫，掌握事故調查結果。 二、針對受傷學生長期請假即無法考試的課業及成績計算，應擬定因應方案，以使學生安心養病。			
備考				

亞洲大學校安中心「集體食物中毒」復原計畫表				
假定	集體食物中毒			
區分	決策小組	作業管理組	行政支援組	新聞組
執行	一、召集危機處理小組，指示復原工作要點及分工要項。 二、利用集會時間向全校師生說明事件處理情形，以建立學生用餐信心及避免謠言散播。	一、後續處理事宜持續向教育部校安中心回報。 二、對師生後送之醫院迅速充分掌握，並將最正確之訊息提供家屬。	一、持續前往醫院慰問送醫學生及家屬。 二、調查事件原因並深入檢討。 三、主動提供檢體或食物，供警方調查，以釐清事實真相。	一、如非必要，不主動對外發佈新聞。 二、必要時與新聞媒體保持密切聯繫，主動澄清各項不實謠言。
支援 協調	一、學校主動安排協助送醫車輛及行政事宜。 二、請班導師及輔導人員持續輔導送醫同學並安撫班上同學情緒。			
備考				

亞洲大學校安中心「法定傳染病」復原計畫表				
假定	師生感染法定傳染病例			
區分	決策小組	作業管理組	行政支援組	新聞組
執行	一、瞭解發生原因提供相關單位參考。 二、要求對高危險群同學建立管制名冊。 三、持續實施消毒並要求學生進入一律戴口罩，量耳溫。 四、律定學生停課、教師代課、補課各項措施。	一、執行疫情後續通報作業。 二、持續追蹤請假原因並回報。 三、要求同學配合學校規定量體溫、戴口罩及相關措施。	一、持續配合消毒工作並協助採購耳溫槍、口罩及消毒藥品等物資。 二、配合復課措施。	一、持續主動掌握學校疫情，據以發佈新聞。 二、與新聞媒體保持密切聯繫，主動澄清不實謠言。
支援 協調	一、與衛生局及環保局保持密切聯繫，持續對學校週邊環境消毒。 二、做好防疫措施及防疫宣教工作。。			
備考				

## 亞洲大學校安中心「毒性化學物災害」復原計畫表

假定	毒性化學物災害			
區分	決策小組	作業管理組	行政支援組	新聞組
執行	<p>一、調查事件發生原因，檢討缺失據以改進。</p> <p>二、將危險化學物品分儲，避免造成更大傷害。</p>	<p>一、檢討減災，整備及應變等階段缺失，並納入策進作為演練，其熟悉或強化各項預防與應變作為。</p> <p>二、持續掌握狀況，回報。</p>	<p>一、加強宣導實驗室注意事項，確保安全。</p> <p>二、協請消防局不定期至學校查察消防設施是否完善。</p>	<p>一、了解實情，據以發佈新聞。</p> <p>一、新聞媒體保持密切聯繫，主動澄清不實謠言。</p>
支援 協調	<p>一、持續與地區警、醫等機構保持聯繫，建立良好之支援體系。</p> <p>二、協助學校辦理傷亡學生急難救助與平安保險。</p> <p>三、協助學校向相關機關提出復建協助與申請。</p>			
備考				



亞洲大學校安中心「自傷自殺」復原計畫表				
假定	學生自我傷害			
區分	決策小組	作業管理組	行政支援組	新聞組
執行	<p>一、調查事件發生原因，檢討缺失據以改進。</p> <p>二、檢討減災，整備及應變等階段，並納入策進作為演練，其熟悉或強化各項預防與應變作為。</p>	<p>一、加強自我傷害防治教育宣導。</p> <p>二、瞭解學生家庭背景及事件後續，並向上級校安中心回報。</p>	<p>一、將該生列入重點輔導對象，記錄備查。</p> <p>二、留意該生平日交往對象，主動轉介至輔導單位。</p> <p>三、主動掌握該生朋友，並教導遇緊急情況之處置作為。</p>	<p>一、瞭解實情，據以發佈新聞。</p> <p>二、與新聞媒體保持密切聯繫，主動澄清不實謠言。</p>
支援 協調	<p>一、持續與地區警、消、醫等機構保持聯繫，建立良好之支援體系。</p> <p>二、協助學校辦理傷亡學生平安保險。</p>			
備考				

亞洲大學校安中心「爆裂物」復原計畫表				
假定	本校校園遭人放置爆裂物			
區分	決策小組	作業管理組	行政支援組	新聞組
執行	一、重新評估校園安全管理規範是否能有效防患校園安全事件？ 二、學校校務保持正常運作。	一、提出檢討改進措施。 二、協助心理輔導與復健。 三、學校做好管制，避免閒雜人進入校園。	一、檢討管理疏失之處，亡羊補牢。 二、復原受損之建物及設施。	一、主動了解實情，據以發佈新聞。 二、必要時與新聞媒體保持密切聯繫，主動澄清不實謠言。
支援 協調				
備考				

亞洲大學校安中心「人為破壞、失竊事件」復原計畫表				
假定	本校部分電腦，資訊設備失竊			
區分	決策小組	作業管理組	行政支援組	新聞組
執行	<p>一、檢討破壞、失竊原因，做好因應，杜絕類似事件重演。</p> <p>二、遺失之裝備向上級報銷外，另做好替代準備，使學生學習不致中斷。</p>	<p>加強宣導寶貴物品及現金應貼身保管，減少放置學校或教室之機會，離開辦公室、教室時檢查門窗是否門窗上鎖後才離開。</p>	<p>一、不定時檢查防竊裝置是否堪用。</p> <p>二、汰換無用錄影機種，更新設備，杜絕死角。</p>	<p>一、瞭解事情始末，撰擬新聞稿，視需要發佈新聞。</p> <p>二、新聞發佈時，力求減少對各校負面影響落二次傷害。</p>
支援 協調	<p>一、結合社區力量整合監控系統。</p> <p>二、重要設施之防護，應與警察機關連線，做好防竊之準備。</p>			
備考				

亞洲大學校安中心「校園侵擾事件」復原計畫表				
假定	不良份子進入校園挑釁			
區分	決策小組	作業管理組	行政支援組	新聞組
執行	指示加強宣導安全教育、法治教育及情緒管理課程。	一、為免渠等報復，應提醒同學注意自身安全。 二、了解後續狀況，持續回報。	重要慶典或開放校園之際，加強安全維護並請求警力支援。	一、瞭解事情始末，並撰擬新聞稿，據以發佈新聞。 二、新聞發時，應保護當事人及維護校譽，減少二次傷害。
支援 協調	一、增加法治教育與情緒管理之專題講演。 二、加強個別輔導。			
備考				

亞洲大學校安中心「校園建築設施傷害」復原計畫表				
假定	學校發生建築設施傷害事件			
區分	決策小組	作業管理組	行政支援組	新聞組
執行	調查事件發生原因，檢討缺失以改進。	一、檢討減災、整被急應變等階段，並納入策進作為演練，其熟悉或強化各項預防與應變作為。 二、持續掌握受傷人員後續狀況，並向上級校安中心回報。	一、加強宣導建築工安注意事項，確保安全。 二、定訂罰責，若缺失確為包商之為，應代為求償。 三、對尚在施工地區，要求施工單位做好防範措施，工地外圍裝設圍籬，並設置「危險區域」告示牌，避免人員接近。 四、協助學校辦理傷亡學生平安保險。。	一、了解實情，據以發佈新聞。 二、與新聞媒體保持密切聯繫，主動澄清不實謠言。
支援 協調	一、持續與地區警、消、醫等機構保持聯繫，建立良好之支援體系。 二、向相關機關提出復建協助申請。			
備考				

亞洲大學校安中心「性侵害（騷擾）」復原計畫表				
假定	學校發生性侵害（騷擾）			
區分	決策小組	作業管理組	行政支援組	新聞組
執行	一、調查事件發生原因，檢討缺失以改進。 二、檢討減災、應變等措施是否完備？以強化各項預防與應變作為。 三、注意保密措施。	一、加強學校性侵害（騷擾）防治教育及宣導。 二、瞭解發生事主背景及事件後續，並向教育部校安中心回報。	一、將事主列入重點輔導對象，記錄備查。 二、留意事主平日交往對象，主動轉介至輔導單位。 三、主動掌握事主朋友，並教導遇緊急狀況之處置作為。	一、瞭解實情，據以發佈新聞。 二、與新聞媒體保持密切聯繫，主動澄清不實謠言。
支援 協調	一、持續與地區警方、社工、醫院等機構保持聯繫，建立良好之支援體系，提供最完善之協助與服務。 二、特別注意保密措施。			
備考				



亞洲大學校安中心「資訊安全」復原計畫表				
假定	資訊網路中斷、系統遭受病毒攻擊			
區分	決策小組	作業管理組	行政支援組	新聞組
執行	<p>一、緊急處理組召集人應儘速將災害現場搶救情況與評估之損失彙整，並呈報資安委員會。</p> <p>二、召集資安小組成員調查事件發生原因，檢討缺失以改進。</p> <p>三、啟動系統機制修復程序命令。</p> <p>四、注意保密措施。</p>	<p>一、資訊安全小組針對發生之事件，檢視其肇因，並依業務之重要性、啟動系統機制修復程序。</p> <p>二、各項關鍵業務之運作，若因不可抗力或人為因素，造成資訊系統作業中斷，應採取緊急應變措施及復原程序，以維持日常業務之基本持續運作。</p>	<p>一、統計調查災害影響後續校務行政及資產之損失。</p> <p>二、協助資安小組實施復原工作，所需行政支援。</p>	<p>一、瞭解實情，據以發佈新聞。</p> <p>二、與新聞媒體保持密切聯繫，主動澄清不實謠言。</p>
支援 協調	資訊安全小組應針對各關鍵業務流程負責人應對關鍵業務流程擬定「業務永續運作計畫」。			
備考				